

COLOR RGB

Rojo: 210

Verde: 35

Azul: 42

# TFG

---

## LA PINTURA Y ABSTRACCIÓN.

Presentado por Fernando Mascarell Gómez.

Tutor: Javier Chapa Villalba.

Facultat de Belles Arts de San Carles

Grado en Bellas Artes

Curso 2014-2015



UNIVERSITAT  
POLITÈCNICA  
DE VALÈNCIA



UNIVERSITAT POLITÈCNICA DE VALÈNCIA  
FACULTAT DE BELLES ARTS DE SANT CARLES

## RESUMEN.

El proyecto que presentamos como TFG consiste en la realización de una serie de obras pictóricas de carácter abstracto.

Esta propuesta artística se centra, sobre todo, en el proceso de realización de las obras. En este proceso se fusionan técnicas como los lavados, las reservas, el lijado de las superficies, etc. para crear trabajos que combinan elementos más "pictóricos", y con influencias de una abstracción gestual relacionada con el expresionismo abstracto americano, con elementos derivados de una abstracción geométrica próxima al Hard Edge y al minimalismo.

Nuestro reto ha sido el que ese contraste entre lo gestual y lo geométrico no nos impidiese crear composiciones homogéneas y equilibradas en las que, tanto el material, como el modo de aplicación, fuesen inseparables del contenido formal de la obra.

El procedimiento utilizado ha sido la pintura acrílica ya que consideramos que sus características de secado y el resto de propiedades de este material pictórico se ajustaban adecuadamente a las técnicas con las que queríamos llevar a cabo nuestro trabajo.

Palabras clave: Abstracción, Gestual, Geométrica, Composición.

My project is a job of investigation and experimentation that involves creating of a sort of jobs of abstract character.

This artistic proposal goes about the abstraction and focuses mainly on the process of creating the work, mixing different techniques, washes, reservations... to create a composition that combines more "pictorial" elements of gestural abstraction, related with the American abstract expressionism of the 40s, also integrating elements of geometric abstraction more "lineal" character, working with contrasts provided by the different elements trying to create balanced and homogeneous compositions.

A plastic work which has been done with acrylic material is that allow a better job with the techniques used by its faster drying.

Key words: Abstraction, Gesture, Geometric Composition.

# Índice.

<b>2. OBJETIVOS Y METODOLOGIA .....</b>	<b>pág.5</b>
2.1 OBJETIVOS	
2.2 METODOLOGIA.	
<b>3. ANTECEDENTES.....</b>	<b>pág.8</b>
3.1 PINTURA ACRRÍLICA.	
3.1.1 Historia del medio acrílico.	
3.1.2 Características.	
3.1.3 Soportes.	
<b>4. MARCO HISTÓRICO – FUNDAMENTOS TEÓRICOS.....</b>	<b>pág.11</b>
4.1 ARTE ABSTRACTO	
4.1.1 Historia y antecedentes de la abstracción geométrica.	
4.1.1.1Cubismo.	
4.1.1.2 Futurismo.	
4.1.1.3 Suprematismo y constructivismo.	
4.1.1.4 Neoplasticismo.	
4.1.1.5 El op-art.	
4.2 ABSTRACCIÓN GEOMETRICA ESPAÑOLA.	
4.3 ABSTRACCIÓN Y ARTISTAS GEOMÉTRICOS EN VALENCIA.	
<b>5. REFERENTES. ....</b>	<b>pág.15</b>
5.1 MINIMAL Y HARD EDGE	
5.2 EXPRESIONISMO ABSTRACTO AMERICANO.	
5.3 OTROS ARTISTAS DE INTERÉS.	
<b>6. PRODUCCIÓN .....</b>	<b>pág.21</b>
6.1. DESCRIPCIÓN TÉCNICA DEL PROYECTO	
6.2. PROCESO DE LA OBRA	
<b>7. CONCLUSIONES .....</b>	<b>pág.29</b>
<b>8. BIBLIOGRAFÍA .....</b>	<b>pág.32</b>



# 1. INTRODUCCIÓN

Este proyecto ha consistido en la realización de una serie de obras pictóricas de carácter abstracto, realizadas por medio de la pintura acrílica.

Mi interés, en este trabajo, se centró en la parte práctica de la obra, la experimentación y el trabajo con diversas técnicas, que se adaptaran a los diferentes elementos que componen el conjunto de las obras, con el objetivo de realizar una serie de obras pictóricas de carácter abstracto, fusionando varios de los elementos en los que se desarrolló la abstracción. Por un lado, el camino más libre de la abstracción lírica, combinado con la reflexión de la abstracción geométrica.

El proceso de trabajo ha sido el siguiente; se inicia con la parte más expresiva para seguir enlazándolo con la parte geométrica.

Una abstracción con un carácter más expresivo y gestual, que aportara el color a la obra, combinada con una línea geométrica de grandes superficies prácticamente monocromática.

He intentado simplificar las formas en líneas, planos de color y cubos, con el fin de conseguir crear una armonía entre las manchas de color y las líneas horizontales y verticales. Estas se desintegran, fundiéndose con la mancha más expresiva, y en otras ocasiones, se cortan completamente creando tensiones entre los diferentes elementos de la obra.

Las líneas se cortan o se disuelven con los elementos gestuales, perdiéndose y cortando en otras ocasiones los colores. Acentuando de esta manera el contraste de las formas, pero sin perder nunca el sentido del equilibrio en la composición en general que caracteriza el conjunto de las obras.

El trabajo empieza experimentando con el medio acrílico y las técnicas pictóricas, seguido de una investigación más teórica, sobre la abstracción y sus antecedentes. Trabajando de esta forma con los medios, adaptándolos a las características de cada movimiento, para finalizar en la realización de la serie final.

El proceso, teniendo en cuenta la propuesta, lo realicé por medio de la pintura acrílica aplicada sobre madera.

Inicié la obra trabajando con formatos pequeños, seguidamente cuando tuve un mejor conocimiento y control de las técnicas en pintura acrílica pasé a trabajar con formas más grandes.

La idea, de esta propuesta surge mientras cursaba la asignatura *Pintura y Abstracción*, durante el tercer curso de grado donde inicio un proyecto que posteriormente decidí continuar y presentar como proyecto final de grado.

## 2. OBJETIVOS Y METODOLOGIA

### 2.1 OBJETIVOS.

Los principales objetivos a realizar son:

- Plasmar en el Trabajo de Fin de Grado unos conocimientos teóricos y prácticos referentes a la pintura abstracta.
- Realizar una serie de obras pictóricas, mediante un proceso de experimentación y exploración combinando diferentes elementos de la abstracción.
- Experimentar con la fusión diferentes técnicas pictóricas. Utilizando el acrílico como medio para conseguir distintos acabados
- Buscar una evolución en el proyecto que me llevara a la realización de una serie de obras más complejas.
- Producir una serie de obras con la que pueda empezar a introducirme en el mundo de la pintura siguiendo constantemente una evolución de forma y proceso.

### 2.2 METODOLOGIA.

El trabajo empieza con una exhaustiva búsqueda de información de referentes, relacionados con la abstracción pictórica formando las bases teóricas fundamentales para el futuro desarrollo práctico de trabajo.

A partir de los fundamentos teóricos, se empieza un trabajo de investigación sobre las técnicas y procedimientos pictóricos que se adecuen a los intereses de mi proyecto, haciendo una experimentación con diversos medios y técnicas.

Una vez claro el medio con el que se va a realizar el proyecto, la siguiente fase consistirá en un realizar un trabajo de aprendizaje de las técnicas, experimentando diferentes procesos y sacando mis propias conclusiones para poder aplicarlas en la realización del trabajo con los métodos y materiales más adecuados.

Con la fase de investigación concluida y con unos conocimientos ya adquiridos tanto de referentes, cómo de materiales y técnicas, se empieza con la primera fase del proceso, la creación de bocetos y esquemas para empezar el proceso práctico.

La siguiente fase procesual, consiste en la selección de los bocetos y el soporte que sirvan de guía en el inicio de la obra.

Empieza así el proceso pictórico; primero, realizando un esquema básico en el soporte marcando los diferentes elementos que construirán la obra, dividiendo el proceso en dos partes: una primera parte que aporte el color y el carácter más expresivo y una segunda parte que produzca el carácter geométrico esquematizando la obra, aplicando las técnicas aprendidas durante el proceso de investigación.

Cuando el proceso de la obra esté terminado, se hará una revisión del resultado de la obra, aplicando los retoques que sean necesarios.

A parte de la documentación obteniendo en las clases durante el curso y en guías docentes de las diferentes asignaturas, integrando y desarrollando los conocimientos adquiridos durante Grado de Bellas Artes se realiza una búsqueda en libros, catálogos, artículos, etc. extraídos de internet o de las bibliotecas utilizando también el recurso de las bibliografías para una documentación más extensa.

## 3. ANTECEDENTES

### 3.1 PINTURA ACRRÍLICA.

Los medios acrílicos mantienen muchas ventajas y muy pocos problemas de las pinturas tradicionales. Esta técnica se asocia al Arte contemporáneo sobre todo desde la década de los cincuenta, principalmente en el ámbito americano del expresionismo abstracto (Pollock, Rothko) y entre los pintores de los valores geométricos y del Pop Art (Warhol, Wesselmann). Esta pintura está conformada por una resina sintética (hecha a partir de ácido acrílico), la composición de esta pintura hace que sea un medio soluble en agua.

#### 3.1.1 Historia del medio acrílico.

El desarrollo de la pintura acrílica, como medio artístico, se produce por la necesidad de buscar una pintura que resistiese el paso del tiempo y las condiciones climáticas para poder pintar murales en exteriores. Las resinas plásticas que se utilizaban en campo industrial eran pinturas que cumplían estos requisitos, pero estas nunca se habían mezclado con pigmentos.

Así comenzó la investigación en busca de colores de aplicación artística, y esto tuvo que centrarse en el desarrollo de un medio adecuado. Por este procedimiento se desarrollaron dos resinas sintéticas adaptadas como medio artístico: la acrílica y el acetato de polivinilo (PVA).

Esta pintura era resistente a la oxidación y a la descomposición química. También es un fuerte adhesivo: cada capa de pintura se pega a la anterior, formando estratos casi indestructibles.

A mediados de los años 30 se realizaron muchas pinturas y murales interesantes, entre ellos algunos para el proyecto (WPA).<sup>1</sup>

En los años 50 ya existían pinturas acrílicas en el mercado (en los EE.UU.), y desempeñaron un papel importante en las técnicas de artistas como Pollock (1912-56), Noland (1929), Rothko (1903-70) y Motherwell (1913).

---

<sup>1</sup> WPA, (Works Projects Administration) era la principal agencia instituida en el marco del New Deal. Se creó el 6 de mayo de 1935, por una orden presidencial (lo financió el Congreso, pero no lo estableció). La misión del WPA era dar empleo a millones de desempleados a lo largo de Estados Unidos, con el fin que ejecutasen programas de obras públicas.



### **3.1.2 Características.**

-La pintura acrílica se diluye con agua, esto facilita su lavado y prescindir así de disolventes.

-Si la pintura si se aplica directamente del tubo crea colores completamente opacos, esto facilita la superposición de colores y por lo tanto, facilitando la corrección de errores. En cambio si se quiere un acabado transparente, se puede diluir con agua consiguiendo efectos como los que proporciona la acuarela.

-Ofrece un secado rápido, esto permite su aplicación en capas gruesas para la realización de diversas texturas y pintar un color sobre sin tener que esperar mucho tiempo.

-También tiene la propiedad adhesiva, lo que facilita la integración de elementos y medios para producir diferentes texturas y acabados. Se pueden añadir diferentes aditivos para crear texturas, espesantes para dar volumen a la pintura, fijadores para acabados brillantes o mates, retardantes para retrasar el tiempo de secado...

-Se trata de una pintura muy versátil que emplea los mismos pigmentos usados en óleo o acuarela pero diluidos en un aglutinante acrílico conformado por una resina sintética. Este aglutinante ofrece a la pintura una gran resistencia y durabilidad, siendo la pintura que menos problemas tiene de cara a su conservación.

### **3.1.3 Soportes.**

Las pinturas acrílicas, se adaptan a una gran variedad de superficies y en las primeras fases del trabajo son más fáciles de usar que cualquiera de los medios tradicionales. Se pueden aplicar sobre casi cualquier tipo de soporte absorbente, lienzo, madera, aglomerado, cartón o papel-sin ninguna base aislante entre el soporte y la pintura, aunque suele emplearse imprimaciones acrílicas.

Existen dos importantes excepciones donde no es conveniente utilizar la pintura acrílica. Las resinas sintéticas, por estar suspendidas en agua, no agarran sobre una base oleosa; también deben evitarse las bases hechas con una emulsión ordinaria, porque aunque son solubles en agua, pueden formar una base incompatible químicamente con los acrílicos.

Estos son algunos de los soportes más utilizados:

- Lenzos. Todos los tipos, de telas, dan buenos resultados con pinturas acrílicas. No es necesario aplicar una imprimación previa, en caso de que la tela tenga una trama muy abierta, es conveniente aplicar una imprimación acrílica. Al tensar un lienzo es importante dejarlo suelto, ya que el acrílico al secarse tiende a encoger y esto produce que la tela al mismo tiempo se tense también.

-Papel y cartón. Los acrílicos también se pueden utilizar sobre cualquier cartón, cartulina o papel fuerte, tanto con imprimación como sin ella. Para trabajar sobre todo con técnicas húmedas es mejor tensar el papel previamente, de lo contrario, el papel se doblará.

-Madera. Las maderas son un buen soporte para los medios acrílicos. Puede emplearse madera natural, contrachapados y aglomerados.

-Metal. Los acrílicos funcionan bastante bien sobre metales, especialmente zinc y cobre. Se aconseja lijar antes la superficie.

-Murales. Los acrílicos son excelentes para murales interiores. Se aconseja aplicar una capa de barniz para protegerlos en el caso de murales exteriores.

## 4. MARCO HISTÓRICO – FUNDAMENTOS TEÓRICOS.

La abstracción marca una ruptura con el Arte anterior, cambiando sobre todo, la forma de entender el arte. Para los nuevos artistas abstractos la obra no debe representar nada concreto: su valor está en sí misma. Esta era la idea principal que caracterizaba las obras de los artistas que introdujeron la abstracción en el Arte.

En la investigación teórica de este trabajo me centro más en la parte geométrica de la abstracción.

### 4.1 ARTE ABSTRACTO

#### 4.1.1 Historia y antecedentes de la abstracción geométrica.

A lo largo de la historia, se ha ido dando un proceso lento de abstracción, pero es a finales del siglo XIX cuando se produce un proceso de abstracción más significativo y en mayor medida. Durante la historia del arte se contempla como los medios plásticos van ganando un carácter abstracto propio, desvinculándose de la naturaleza y el objeto, adquiriendo suficiente fuerza y expresión.

Con la llegada del arte contemporáneo, empiezan a desarrollarse corrientes yuxtapuestas de poca duración, que reflejaban la situación y los cambios que se producían en la sociedad y la capacidad creadora del hombre. El referente empieza a ser reducido por el color por los artistas fovistas, vibrado dinámicamente por los futuristas, distorsionado por los expresionistas, soñado por los surrealistas y reducido a geometrías por los cubistas como consecuencia de un proceso de permanente búsqueda y “experimentación” por parte de los artistas, esta búsqueda se origina con la intención de romper con todo el arte anterior.

La búsqueda de la transformación del arte y de la sociedad, empieza a dar origen a los diversos “ismos” que crean nuevos logros plásticos y nuevas propuestas, construidas desde diferentes enfoques.

Este nuevo arte de vanguardia, se caracteriza por conseguir el máximo rigor, ejercido con una gran libertad expresiva, desentendiéndose de los valores tradicionales académicos.

A parte de las vanguardias, paralelamente, se originan grupos como *stijl* o *Bauhaus*, que también buscan la pérdida de la forma orientando sus objetivos hacia proyectos más globalizados buscando un cambio social a través de un arte capaz de orientar un nuevo enfoque en el mundo, dando especial importancia a la técnica.

Durante la década de los sesenta se produce un desarrollo de las corrientes abstracto-geométricas aparecen nuevas tendencias geométricas: el *op art*, el *arte cinético* y el *minimalismo* reflejando el triunfo las abstracciones postpictóricas.

#### 4.1.1.1 Cubismo.

La abstracción, surge de movimientos precursores como el cubismo, que nace a principios de siglo XX encabezado por Picasso y Braque. Este movimiento se centraba en el análisis racional de la realidad, valorando el plano en la pintura y las estructuras, destruyendo la perspectiva y descomponiendo y reconstruyendo la realidad, para llegar finalmente a una abstracción perdiendo la forma, adoptando las formas geométricas del referente natural. Este, proceso de los artistas cubistas es un primer paso en el camino de la abstracción geométrica, un proceso que Piet Mondrian reconoce:

*"No puede apreciarse suficientemente el espléndido esfuerzo del cubismo, que rompió con la apariencia natural de las cosas y parcialmente con la forma limitada. La determinación del espacio que hace el cubismo mediante la exacta construcción de volúmenes es prodigiosa. Así se fundaron los cimientos sobre los cuales pudo levantarse una plástica de "relaciones puras", de "ritmo libre", antes aprisionado por las formas limitadas."*

#### 4.1.1.2 Futurismo.

El futurismo, paralelo al cubismo, surgía por parte de un grupo de artistas italianos, EL Futurismo impulsado por el artista, Filippo Tommaso Marinetti, que fue el principal precursor del movimiento. Estos artistas buscaban plasmar movimiento y representar la velocidad atraídos por el mundo de las maquinas, exaltados por las virtudes del progreso mecánico, y el dinamismo de la pintura. Esta búsqueda del movimiento en la pintura se continuó investigando, para dar paso en los años sesenta, al *cinetismo* y el *op-art*<sup>2</sup>.

#### 4.1.1.3 Suprematismo y constructivismo.

En 1915, surge el Suprematismo ruso, de la mano de Kasimir Malevich. Esta nueva corriente, consiste en crear una abstracción eliminando los referentes figurativos y creando composiciones compuestas por formas geométricas fundamentales, (principalmente en círculos y cuadrados), buscando la sensibilidad a través del arte geométricas llevando la abstracción a una inclinación más mística. Para Malevich :

*"La pintura se compone de forma y color, dichas formas no serán la repetición de los objetos que viven en la vida, sino serán en sí mismas un objeto vivo. La superficie coloreada es la forma viva real"*

---

<sup>2</sup> *Optical art*, es un estilo de arte visual que hace uso de ilusiones ópticas.

Poco después del suprematismo, nacen en Rusia otras abstracciones, como el constructivismo, donde Vladimir Tatlin pasa del cubismo a una abstracción marcada por los relieves, con la integración de nuevos materiales, recuperando así aspectos técnicos futuristas, frente a la depuración y sistematización del suprematismo. Vladimir Tatlin, entendía las obras pictóricas como una construcción de elementos matéricos.

El suprematismo ruso y el constructivismo, tenían sus bases en un intento por cambiar la sociedad y crear un arte funcional y normativo, buscaban un arte universal alejado del individualismo y la subjetividad.

#### 4.1.1.4 Neoplasticismo.

El neoplasticismo se desarrolla en los Países Bajos en 1917, partiendo de la publicación del Manifiesto del Neoplasticismo en la revista *De Stijl* (El estilo) en la que se expresaba las teorías del pintor Piet Mondrian (1872-1944).

Busca una renovación mediante la síntesis de un nuevo estilo, que se centra en la búsqueda de la pureza plástica, fusionando el arte y la realidad, simplificando la forma a geometrías regulares y reduciendo la paleta a los tres colores primarios y a los colores neutros, utilizando una ordenación de los elementos, eliminando la figura y representando lo que consideraban esencial, como la estructura. Produciendo obras totalmente medidas.

El lenguaje neoplástico, trata de prescindir de toda emotividad, gesto y movimiento. Y se centra en representación de la totalidad de lo real mediante una regularidad absoluta, orientándose hacia planos exactamente definidos y delimitados.

#### 4.1.1.5 El op-art.

La primera obra del *op-art* surge en Nueva York en 1965 y se tituló, "*The Responsive Eye*" (El ojo sensible). Esta corriente está influenciada por las el suprematismo y el constructivismo ruso y de la Bauhaus

En Europa surge a mediados de los sesenta como un movimiento denominado nueva tendencia que atrae a varios grupos de diferentes artistas.

Las principales características de este movimiento son: la ausencia del referente figurativo o de referencias subjetivas de carácter emocional, diseños de formas geométricas con cromatismos simples, lineales, los contornos de las formas están realizados con colores planos de contornos netos (Hard edge), las composiciones se estructuran mediante repeticiones de formas geométricas ordenadas en diferentes tamaños o mediante módulos que se repiten sufriendo pequeñas variaciones para conseguir efectos visuales, mediante los tramados, las líneas paralelas, contrastes de color, etc.

## 4.2 ABSTRACCIÓN GEOMÉTRICA ESPAÑOLA.

A principio de los años cuarenta, la instauración de un nuevo régimen franquista después de la guerra civil española frenó del desarrollo de las vanguardias en España. Esto produce un exilio de muchos artistas españoles a París a finales de los años cuarenta y durante la época de los cincuenta, estos artista buscan aprender los nuevos movimientos artísticos europeos renunciando al nuevo sistema académico dejado en manos de los nuevos dirigentes políticos, consecuencia también de el éxodo de gran parte de artistas e intelectuales españoles que se exilian a París al terminar la guerra civil española:

*«Todos los artistas normativos españoles se han visto obligados al autodidactismo, la racionalización de la obra exige un estudio y no hace falta mencionar ahora hasta qué punto el pastichismo y la delectación inmovilistas impregnan las enseñanzas académicas »<sup>3</sup>*

A finales de los años cuarenta París empieza a recuperar la pintura abstracta, después de un período de primacía surrealista. Surge un debate entre los defensores del informalismo y la abstracción lírica, y los defensores de las tendencias racionales y la abstracción geométrica.

De esta nueva generación de artistas surgen agrupaciones que influenciarán a las artistas españoles impulsando la creación de las futuras corrientes geométricas en España.

Los artistas españoles que se instalaron en París a principio de los cuarenta se vieron influenciado por las corrientes geométricas que se desarrollaban en la capital de Francia durante los años cincuenta y fueron la clave, con su proyección del arte geométrico en España para el desarrollo de las nuevas vanguardias geométricas españolas.

En los años sesenta vuelve a triunfar el arte geométrico, tras la crisis de la abstracción.

Con las influencias europeas, las nuevas corrientes geométricas se van instaurando en España. Así aparecen nuevos artistas que empiezan a trabajar influenciados por el *minimal*, del neoconcretismo y del arte óptico-cinético

---

<sup>3</sup> GIMÉNEZ PERIICÍAS, Antonio, «El arte normativo y la disolución de la pintura», *Acento Cultural*, Madrid, n.os31-34, Suplemento Quincenal, 1961, p7

### 4.3 ABSTRACCIÓN Y ARTISTAS GEOMÉTRICOS EN VALENCIA.

Valencia adquirió un gran protagonismo en la proyección del arte geométrico en España, la aparición del grupo Parpalló, creado después de la guerra civil, fue el primer foco de introducción del informalismo en la Comunidad Valenciana. Formado en Valencia en 1956, este grupo de artista intentó renovar el arte Valenciano realizando exposiciones, coloquios y creando la revista Art Viu.

A continuación, citare las diferentes generaciones que han venido trabajando el arte abstracto geométrico en valencia.

El principal propulsor es Eusebio Sempere, que en 1948 se instala en París y empieza el camino hacia la Geometría, concretamente por el Arte Cinético. Posteriormente, en 1949 presenta en la sala Mateu de Valencia una exposición con obras pictóricas con características de la Abstracción Geométrica.

También tuvieron un papel importante en la difusión de esta corriente dos grupos que se originan en 1995 el Movimiento Artístico del Mediterráneo y el Grupo Parpalló

Salvador Victoria, trabaja la geometría abstracta en sus pinturas, sobre todo, a partir de los años setenta con la aparición de su Geometría Simétrica

Joaquín Michavila, en su obra pictórica, desarrolla una etapa geométrica a principios de los años sesenta. En esta etapa se inspira en la Psicología de la Forma. En la segunda mitad de los sesenta Joaquín Michavila se une al *Grupo Antes del Arte*.

La segunda generación de artistas geométricos valencianos empieza a aparecer a mediados de los años sesenta. Estos se vinculan al Cinetismo, la Abstracción, Postpictórica, el Minimal Art o el Computer Art. José María Yturrialde realiza sus primeros acercamientos con el arte geométrico a partir de Constructivismo. Se inspira en el Minimalismo y el Optical Art. Utiliza frecuentemente, como forma en sus obras pictóricas. Javier Calvo, su etapa geométrica está centrada en los años setenta. Jordi Teixidor influenciado por el *minimal art* y el *Hard Edge* crea composiciones combinando los colores cálidos y fríos, crea geometrías de grandes superficies cromáticas.

A mediados de los años setenta. En plena democracia, llegan nuevas libertades, iniciándose así un nuevo periodo artístico con gran creatividad. Este nuevo periodo de Posmodernidad concluye u periodo de la Modernidad que coincide con el final del Franquismo. Surge una necesidad de romper con el arte anterior, lo ya visto, creando nuevos movimientos artísticos, algo diferente y original. La Posmodernidad es un cambio de dirección no solamente en el arte. En la Posmodernidad se mezclan estilos y ya no es necesario buscar la originalidad, se mira hacia movimientos históricos y se aprovechan tradiciones anteriores, se revisa el pasado.

Aparece un sinfín de posibilidades que va desde la pintura abstracta hasta corrientes del pasado

Empiezan a surgir así nuevos movimientos como el Neoexpresionismo alemán, Neominimalismo, Neosurrealismo, Neodadaísmo, etc. que reinterpreta el arte pasado, con nuevas soluciones, técnicas y una nueva visión tanto en la sociedad, como en la cultura y por tanto en el arte

En este contexto se sitúa una nueva generación de artistas geométricos valencianos, Vicente Xinillac, Marcelo Díaz, Luis Estellés Chapa, Paco López Gómez, Martín Nogerol, Amparo Tormo, Luis Moragón, Mario Candela, Javier Chapa y Iluminada García-Torres.

## 5. REFERENTES.

A continuación hare referencia a los referentes que he utilizado en la elaboración de mí proyecto. Esta priorización de los referentes se ha centrado en una selección de artistas que me interesan por el aspecto formal y técnico.

### 5.1 MINIMAL Y HARD EDGE

El minimal es una corriente abstracta que nace en Estados Unidos en la década de los años sesenta y se desarrolla en los años setenta, surge como reacción de las formas pictóricas del expresionismo abstracto llegando más a la tendencia de las "pintura de los campos de color"<sup>4</sup>, esta corriente también tiene una influencia constructivista.

El primer pintor considerado minimalista fue Frank Stella con por sus pintura de rallas presentadas en la exposición, 16 Americanos en 1959, organizada por Dorothy Miller en el Museo de Arte Moderno de Nueva York.

El arte minimal se le denominó a un grupo de artistas que aspiraban a un estilo geométrico más estricto. Esta corriente, simplifica las formas reduciéndolas a estados de orden produciendo un arte de máximo orden utilizando los mínimos medios o la mínima complejidad de elementos centrando su interés en la totalidad de la obra y no en las singularidades de cada elemento.

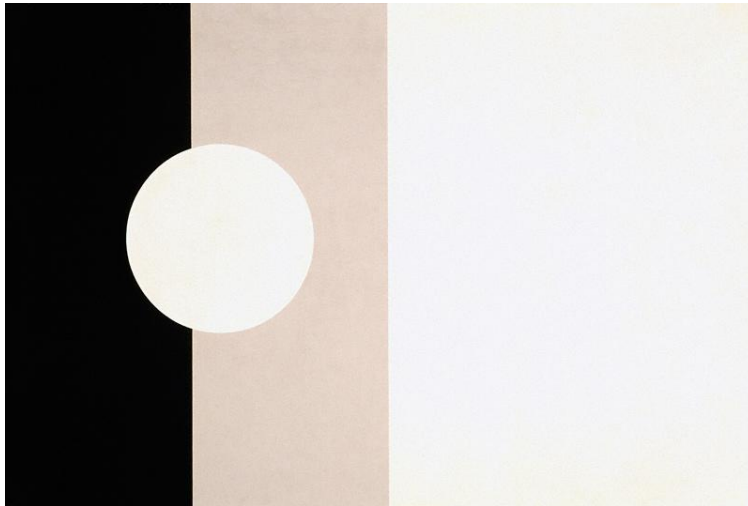
---

<sup>4</sup> La pintura de campos se color, se refiere al "*color field-painting*" una de tendencia relacionada con el expresionismo abstracto americano.



El Hard edge es un movimiento pictórico que se encuentra dentro de la pintura abstracta más relacionado con la abstracción geométrica, el Op art, la Abstracción postpictórica y el Color Field que se define por las transiciones abruptas entre las áreas de color, que en general son monocromáticas y planas. Las transiciones de color se dan muchas veces a lo largo de líneas rectas, haciendo también uso de los bordes curvos.

El. La hard-edge painting se conoce por el nombre de pintura de contornos nítidos.



*Sin título, óleo sobre tabla*, Jhon John McLaughlin, 1995 Hirshhorn museum, Washington, DC 20560, Estados Unidos.

## 5.2 EXPRESIONISMO ABSTRACTO AMERICANO.

Expresionismo abstracto es un movimiento pictórico, que surge en 1940 en Estados Unidos, después de la Segunda Guerra Mundial, difundándose décadas después por todo el mundo, dando origen al informalismo europeo.

Sus raíces se encuentran en la obra no figurativa del pintor ruso Wassily Kandinsk. También este movimiento está influenciado por el surrealismo, que antes de la guerra había sido el arte más importante de ese período este arte consistía en expresar, por el procedimiento pictórico, el verdadero funcionamiento del pensamiento.

Esta pintura se caracteriza por: la abstracción de toda relación lo objetivo, la opresión libre y subjetiva del inconsciente del autor que tiene una libertad de trabajo espontánea utilizando el azar como recurso operativo. Lo que realmente importa para los artistas expresionistas es el proceso, el propio acto de pintar predominando empleando el trazo gestual, que le ofrecen a la obra dinamismo y expresividad.

Dentro del expresionismo abstracto se desarrollan dos tendencias:

-La pintura de superficie-color (color field-painting), relacionada con una fase más mítica, donde el artista encuentra el contenido más surreal y simbólico mediante la pintura y representa sus estados de ánimo utilizando la armonía tonal en superficies generalmente de grandes dimensiones y perdiendo la tridimensionalidad que aporta profundidad. Principales artistas: Mark Rothko, Clifford Still y Barnett Newman .

-Y la pintura de acción (action painting) abandonando completamente el lenguaje figurativo y expresando el sentimiento del autor durante el proceso de la obra mediante una gran libertad del color aplicada en formatos grandes utilizando una gran gestualidad mediante nuevos métodos de aplicación de la pintura como el *dripping*.<sup>5</sup> Principales artistas: Jackson Pollock, Willem de Kooning , Barnett Newman

---

<sup>5</sup> Es una técnica pictórica característica de la Action Painting, que consiste en aplicar la pintura directamente desde el tubo o un recipiente agujereado, dejando gotear sobre la tela extendida en el suelo o directamente, salpicando con las manos o mediante el uso de pinceles o cualquier otro instrumento.

Mi interés en esta corriente, de cara a la creación de mi proyecto se centra en la parte expresiva, utilizando el azar como método y centrándome en la parte procesual de la obra que llega a convertirse en parte de la obra final.



*Number 11*, esmalte sobre lienzo, Jackson Pollock, 1952

### 5.3 OTROS ARTISTAS DE INTERÉS.

#### **-Alberto Reguera, Segovia, 1961**

El trabajo de Alberto Reguera se enmarca dentro de la abstracción lírica.

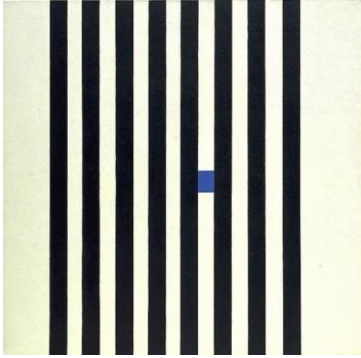
Es una pintura con gran carga de materia que rompe los límites del soporte

Sus pinturas expandidas se complementan con obras exentas de gran formato: él las llama pinturas-objeto, componen instalaciones pictóricas y están trabajadas por todas las caras del lienzo.

Este artista, me ha interesado sobretodo sus acciones pictóricas, por el tratamiento de la materia utilizando grandes empastes de pintura que cubren todas las superficies del lienzo hasta llegar a salirse del propio soporte.



Imagen extraída de una de sus acciones pictóricas.



**-Burgoyne Diller.** (1906 -1965) Es un pintor abstracto norteamericano, muchas de sus obras más conocidas se caracterizan por sus formas geométricas que reflejan su interés por la corriente *De Stijl* y la obra de Mondrian den particular. De este artista me ha interesado mucho el tratamiento de su pintura en las grandes superficies cromáticas que combina perfectamente con sus composiciones geométricas. En la realización de mi obra pretendo dar un acabado parecido en las superficies de colores extensos.

*Second Theme*, Burgoyne Diller, 1963

## 6. PRODUCCIÓN

Después de investigar sobre el origen de la abstracción, me di cuenta que el desarrollo de esta, se produce principalmente, por dos caminos totalmente diferentes, pero con un mismo objetivo, la pérdida de la referencia del objeto natural llegando a una "*pintura pura*".

Los artistas líricos, que buscan la pérdida de la forma mediante la expresión de las emociones pictóricas del artista, frente a la sistematización en geometrías y racionamiento de los abstractos geométricos.

Las líneas rectas y geometrías básicas, frente a líneas gestuales y manchas de color.

Este planteamiento, se juntó con el proceso de experimentación con diferentes técnicas y me llevo a interpretarlo de una manera más plástica: La combinación de técnicas que produzcan resultados más formales y geométricos (esquemmatizando, utilizando reservas, etc.) frente a técnicas que ofrecieran resultados más gestuales (utilizando colores saturados, lavados, lijados, etc.).

El objetivo de este proyecto, era emplear elementos de estas dos tendencias abstractas, creando composiciones equilibradas que se integraran creando una pintura homogénea.

## 6.1. DESCRIPCIÓN TÉCNICA DEL PROYECTO

Tras la búsqueda de referentes y la investigación previa al proceso, tanto de los antecedentes históricos de la abstracción, como de los medios y técnicas que iba a utilizar, escogí el medio acrílico para la realización de mi obra pictórica por las características que ofrece esta pintura, teniendo en cuenta las técnicas que iba a utilizar.

Inicio el proyecto creando bocetos en papel. Con rotuladores de colores, realizo manchas y con líneas geométricas las voy envolviendo, este proceso prácticamente resume el trabajo posterior ya que también lo realizo utilizando el mismo método.

Estos bocetos eran simples ideas que a la hora de trabajarlas en el lienzo iban sufriendo diferentes modificaciones, ya que una parte del proceso se rige bastante por el azar, pero me ayudaba empezar teniendo una idea inicial.

Cuando tengo claro un boceto para empezar a trabajar la obra, elijo el tipo de soporte y el formato según las técnicas que voy a utilizar<sup>6</sup>.

Divido el proceso en dos fases principales:

-Una primera fase, dedicada a la integración del color, utilizando la superposición de colores y los lijados proporcionándole el carácter gestual a la obra.

-Y una segunda fase donde integrara las líneas geométricas, mediante el uso de las reservas.

Consigo así la fusión de los elementos de la primera fase y de la segunda fase.

Por último reviso la obra, aplicando los retoques necesarios para terminar con el acabado final.

Una vez preparado el soporte empecé el proceso pictórico

-Primero utilizo la cinta de carroceros para reservar la zona donde voy a aplicar la primera mancha de color. En la mayoría de los trabajos empiezo reservando un rectángulo en la zona central del soporte, midiendo previamente los espacios, pensando en el espacio de la composición posterior del cuadro.

Una vez hecha la reserva, empiezo a aplicar la primera capa de acrílico, utilizando bastante carga de pintura, y con ayuda de la espátula, el pincel y otros utensilios, hago una primera capa de pintura repartida de forma irregular, haciendo uso de una carga de pintura acrílica importante.

---

<sup>6</sup> El soporte utilizado, a excepción de alguna obra que la he realizado sobre tela de algodón, ha sido sobre tabla de contrachapado de 4mm, montados sobre bastidor para que la madera no se doble.

Cuando la primera capa está completamente seca, le aplico otra segunda capa de color, utilizando colores ocre, verdes, etc. (dependiendo del color que aplique posteriormente en la parte superior), también con gran carga repartida de forma irregular para añadir a la obra más valores cromáticos. Aplico diferentes capas de pintura, dependiendo de la obra y del acabado que estoy consiguiendo.

Por último, aplico una capa superior de pintura, que cubrirá toda la zona anterior intentando aplicarla esta vez de forma uniforme, cubriendo todos los relieves de las capas anteriores.

Al tener todas las capas de pintura secas, empieza el proceso de sustracción de la pintura, para sacar los gestos de las capas inferiores. Lijando o utilizando una cuchilla, previamente humedeciendo la zona voy quitando pintura a la capa superior, sacando los tonos de los relieves de la pintura inferior. Las zonas donde el registro de la espátula ha acumulado más carga de pintura sobresalen y se juntan con los colores de las capas superiores, quedando así el registro de la aplicación de la pintura en cada capa.

Finalmente, repaso la zona con una lija de grano muy fino y le paso un estropajo de cocina corriente, para conseguir una superficie completamente fina y pulida, que resalte el brillo de los colores.

-El segundo paso es aplicar las líneas geométricas que envuelvan el color.

Primero, mido las líneas para que me cuadren en el soporte y me hago un esquema en la madera, construyendo las líneas con lápiz y aplicando la cinta de carrocero, para proteger las zonas pintadas y construir las líneas rectas.

Aplico la pintura negra mezclada con un médium espesante para pintura acrílica de acabado mate. Esto proporciona al acrílico un mayor espesor y me permite cubrir grandes zonas del lienzo creando una capa regular. También hace que el trabajo con las reservas sea más sencillo, al ser la pintura más espesa y el acabado mate que utilizo para crear contrastes con otros acabados.

Para dar a la pintura otro acabado, utilizo polvo de mármol o añado más pigmento al acrílico, según el acabado que quiera conseguir para dar diferentes texturas a la obra. En algunos casos también lo conseguía lijando ciertas zonas y dejando otras zonas sin lijar o aplicando al final del trabajo un poco de óleo, produciendo acabados más brillantes.

Si en la obra realizo algún lavado, lo aplico en esta fase de la obra, antes de que el color negro seque completamente.

Después, paso a trabajar con el blanco, trabajo este color al final del proceso porque se ensucia más fácilmente y suele ocupar la mayor parte del formato en las composiciones. En la aplicación de este color combino diferentes texturas dejando el registro de la espátula o el pincel y lijando el color para crear superficies completamente planas también mezclo con el espesante, por los mismos motivos anteriores.

Por último, retocaba todas las zonas donde había imperfecciones y le aplicaba Liquin<sup>7</sup>, mezclado con un tono de oleo oscuro, para que este penetrara en los relieves de la pintura y darle el acabado final, este proceso le quita al blanco el contraste que produce con todo el resto del lienzo y hace que se integre mejor en la obra.

---

<sup>7</sup> El Liquin, es un medium que se utiliza con el oleo para dar fluidez y transparencia al color.



## 6.2. PROCESO DE LA OBRA

### IMAGEN 1

Acrílico sobre lienzo, 100 x 74 cm

Para la realización de esta obra he empezado pintando una gran mancha, en el centro del lienzo, de color amarillo y pintando el lateral derecho, de blanco, completamente. La mancha amarilla la he realizado con la espátula, utilizando una gran cantidad de pintura, dejando la gestualidad de la espátula y repartiendo la pintura de forma irregular por la parte central del lienzo, la pintura blanca, la aplico también marcando el gesto de la espátula en ciertos espacios donde después se integrará el negro y en otros utilizo las reservas creando los bordes rectos.

Después, con una brocha gruesa y diluyendo con un poco de agua la pintura acrílica, pinto las líneas horizontales de los laterales y la central de color negro haciendo uso de las reservas con la cinta de carroceros para que queden las horizontales rectas.

A continuación, dejo secar un poco la pintura y antes de que seque completamente le aplico un lavado para sacar el color amarillo y que se mezcle también con el blanco.

Cuando la pintura está completa seca, realizo el mismo proceso con las horizontales que faltan, pero esta vez mezclando el acrílico con polvo de mármol para darle otra textura a la pintura y separando en negro completamente del blanco con una reserva.

Con las horizontales ya hechas, realizo las líneas verticales aplicando la pintura mezclada con un médium espesante mate para que cubra bien toda la superficie, y finalizo este proceso aplicándole otro lavado.

Finalmente, aplico el Liquin mezclado con óleo de color negro para proporcionar algo de brillo y crear el contraste entre tonos negros.

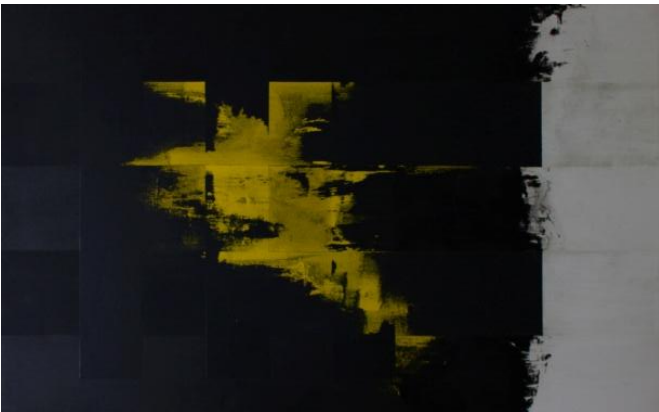


Imagen 1



Detalle, imagen 1.

**IMAGEN 2.**

Acrílico sobre tabla 110 x 150 cm.

En estas imágenes se puede observar el proceso de aplicación de diferentes capas para terminar lijando la superficie sacando tonos de cada capa hasta llegar resultado de la segunda imagen.

En esta obra, experimenté juntando capas de pintura sin dejarlas secar, produciendo la fusión entre los colores, combinadas con capas en las que sí deje que la pintura se seque y los colores no lleguen a mezclarse. Finalmente dejaba secar la pintura varios días, para que estuviese completamente seco poder lijar la pintura.

Con la zona de color ya terminada, empezaba a trabajar con la parte más geométrica, utilizando las reservas, construyendo las líneas negras y blancas envolviendo la parte de color en una composición geométrica.

La parte que se separa el color azul y el blanco la hice utilizando un trozo de cinta de carrocería rasgada de forma irregular y aplicada haciendo la reserva y dando la sensación de desgarro entre planos de color.



Obra final i detalls del proceso.

Imagen 2

**IMAGEN.3**

Acrílico sobre tabla 72.5 x 91.5 cm

En la realización de esta obra empecé aplicando una primera capa de acrílico negro y blanco con un poco de ocre sin mezclar los colores completamente, con una espátula, repartiendo la pintura de forma irregular sobre la tabla.

Al secarse, le apliqué otra capa uniforme encima de rojo carmín cubriendo toda la toda la pintura inferior.

Una vez se seco completamente la superposición de capas con una lijadora eléctrica empecé a lijar la superficie de la mancha, primero con una lija de grano grueso seguido de un gramaje más fino. Así, van saliendo registros de las capas inferiores y como se ve en la imagen aparece el blanco y el negro que proporcionan una sensación de degradado a la mancha de color.

Posteriormente, con un trapo mojado humedezco la mancha de color y voy pasando una cuchilla sobre la superficie de la pintura para quitar materia y que la capa quede completamente lisa, también paso un estropajo de cocina humedecido para acabar de pulir la capa de acrílico.

Al terminar este proceso marco el grosor de las líneas verticales y aplico primero el negro, le realizo el lavado para que se pierda la línea difuminándose con el color y cuando seca pinto las verticales blancas, aplicándole previamente las reservas con la cinta de carroceros.



Imagen 3

**IMAGEN 4.**

Acrílico sobre tabla 81 x 100 cm.

En esta obra empiezo trabajando el color de mismo modo que en los cuadros anteriores pero creando un degradado en los dos rectángulos. Después, con la aplicación de las líneas horizontales y diagonales intento crear profundidad entre planos. Las líneas dan la sensación de aparecer y desaparecer entre las geometrías.

Esta obra es una de las primeras del trabajo, donde se observa el carácter más geométrico del proyecto en el que la gestualidad todavía no se integra con la geometría.



Imagen 4

**IMAGEN 5**

Acrílico sobre tabla, 81x 100 cm

Esta obra se compone en dos rectángulos de color azul con un degradado de oscuro a claro. Uno de ellos se integra completamente con el blanco y el negro, mientras que en el otro se diferencia claramente el dibujo geométrico y creando un contraste entre los degradados.

A esta obra le he dado un acabado más liso sin recurrir a los cambios de textura de los cuadros anteriores.

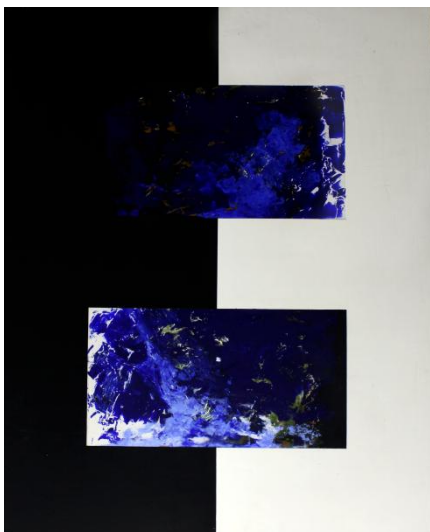


Imagen 5

## 7. CONCLUSIONES

A la hora de producir la obra no he seguido unas pautas fijas ni una metodología estricta, ya que el trabajo en si tampoco lo permitía

Simplemente dividí el proceso en dos partes:

Primero empezaba manchando el lienzo, superponiendo capas con bastante carga de pintura acrílica. De esta forma conseguía generar relieves y gestos, al igual que el dripping del expresionismo abstracto de Pollock.

Las partes de las obras que a simple vista parecen que estén realizadas por el azar, realmente tenían un gran trabajo técnico tras ellas ya que en cada capa aplicaba la pintura generando relieves de forma metódica, utilizando diferentes elementos para conseguir diferentes texturas, como peines, tapones, etc.

La parte donde intervenía más el azar era cuando empezaba a lijar la pintura, ya que el acrílico al secarse reducía su volumen.

Durante la realización del proyecto, he tenido que cambiar elementos e improvisar soluciones según iba avanzando la obra. En mi opinión, estos cambios improvisados han sido la clave para que el proyecto tuviese una evolución que yo personalmente he notado comparando las primeras obras con las finales.

En los primeros trabajos la geometría es más evidente, los elementos se diferencian claramente, estructurándose la obra en rectángulos y líneas. A medida que he ido trabajando en el proyecto he ido rompiendo las zonas que delimitaban los elementos geométricos con los espacios de color, alternado cortes lineales. De esta forma he conseguido integrar los dos elementos. En algunos casos el color parece que se integra con la geometría, pero al mismo tiempo se producen cortes entre elementos que proporcionan contrastes. Este era uno de los objetivos que mencione al principio de la obra, integrar elementos gestuales y lineales en una misma obra dándole un carácter de unidad.

Como ya mencioné al principio de la memoria quería centrarme especialmente en el trabajo práctico de la obra trabajando con diferentes técnicas, y así ha sido, durante el proyecto he dedicado mucho tiempo al proceso y producción de las obras. El trabajo de los lijados y la superposición de capas ha sido complicado, muchas veces no conseguía el resultado adecuado por lo que he repetido el proceso varias veces, sobre todo al iniciar la producción de las obras también el proceso requería tiempo en el secado de cada capa para poder trabajar bien en el lijado de la pintura. También con la

lijadora eléctrica he tenido que trabajar con mucho cuidado para que no sobrecalentara el acrílico o quitara demasiada pintura. Finalmente opte por lijar la pintura a mano, con papel de lija de diferentes granos combinando también la cuchilla para quitar materia e igualar las superficies de pintura, así tenía un mayor control aunque me llevara más tiempo.

Trabajar en este proyecto ha tenido alguna dificultad por la combinación de técnicas como los lavados en zonas donde se había aplicado una reserva, ya que costaba mucho mantener las zonas limpias, sobre todo los espacios blancos que son los que más superficie ocupaban y más se ensucian. He tenido que repasar con varias capas de pintura porque el blanco muchas veces se me manchaba o me excedía a la hora de lijar.

Otra dificultad fue el secado de las capas de acrílico, donde perdí mucho tiempo ya que para empezar a lijar tenía que estar el acrílico totalmente seco.

Finalmente he ido buscando soluciones a todos los problemas y por esto en los cuadros finales he podido trabajar con más comodidad esto junto con lo aprendido durante la investigación del trabajo

En general, estoy muy satisfecho con los resultados obtenidos, sobretodo con el acabado de la obra y de la evolución que ha seguido.

Durante el trabajo en el cuadro, se me ocurrían diferentes soluciones, y cuando estaba terminando con uno ya prácticamente me venían ideas para empezar con otra composición diferente.

Esta no es una serie terminada ya que voy a seguir continuando por el mismo camino pero con formatos más grandes y creando nuevas composiciones ya que he adquirido un mejor conocimiento y control de las técnicas.



## 8. BIBLIOGRAFIA.

-DIONISIO GÁZQUEZ, MéndezLa. *Abstracción en el arte del Siglo XX: una aproximación al análisis de sus fundamentos*. Tesis doctoral. Universidad Politécnica de Valencia, Facultad de Bellas Artes, 1997.Valencia

-BARREIRO LÓPEZ, *La Abstracción geométrica en España (1957-1969)* Biblioteca de historia del Arte, 2009, Madrid.

-David Solar, *Descubrir las vanguardias*. Arlanza Ediciones, S.A., 2000, Madrid.

-Diane Edison. *El color en la pintura, composición y elementos visuales, mezcla de pintura, técnicas, tema y contenido de las obras*. Editorial Blume, S.L., 2009, Barcelona.

-DE LA CALLE, Román (coordinador editorial). *Los últimos 30 años del arte Valenciano Contemporáneo (III)*. Real Academia de Bellas Artes de San Carlos, 2013. Valencia.

-David Anfam. *El expresionismo abstracto*. Ediciones Destino, S.A, 2002, Barcelona.

-Diane Edison. *El color en la pintura, composición y elementos visuales, mezcla de pintura, técnicas, tema y contenido de las obras*. Editorial Blume, S.L., 2009, Barcelona.

### Webgrafía:

- <http://www.spaniermanmodern.com/>

- <http://www.jorditeixidor.com/index.asp>

-<http://es.scribd.com/doc/45176485/ABSTRACCION>

-<http://www.artelista.com/arte-abstracto.html>

-<http://www.historiayarte.net/a-arte-abstracto.html>

-<http://quintgallery.com/artist-statement/about-john-mclaughlin/>